



Жилище народов Урала

Приложение 1





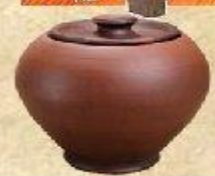
Русская изба



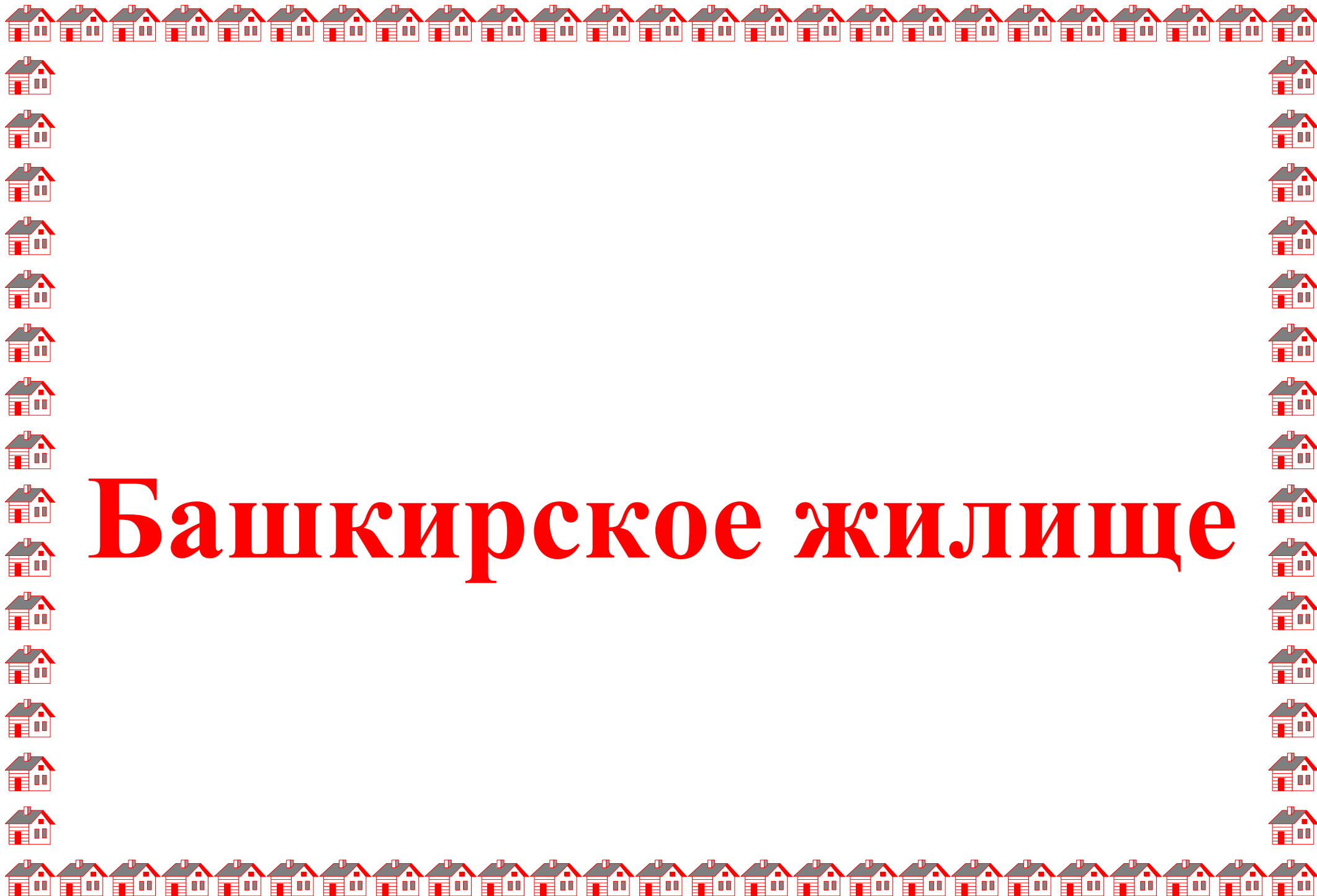




РАСТАВЬ ПРЕДМЕТЫ БЫТА
РУССКОЙ ИЗБЫ.







Башкирское жилище

Жилище башкир

Войлочная юрта.





«Башкирская национальная изба»



Внутреннее убранство юрты

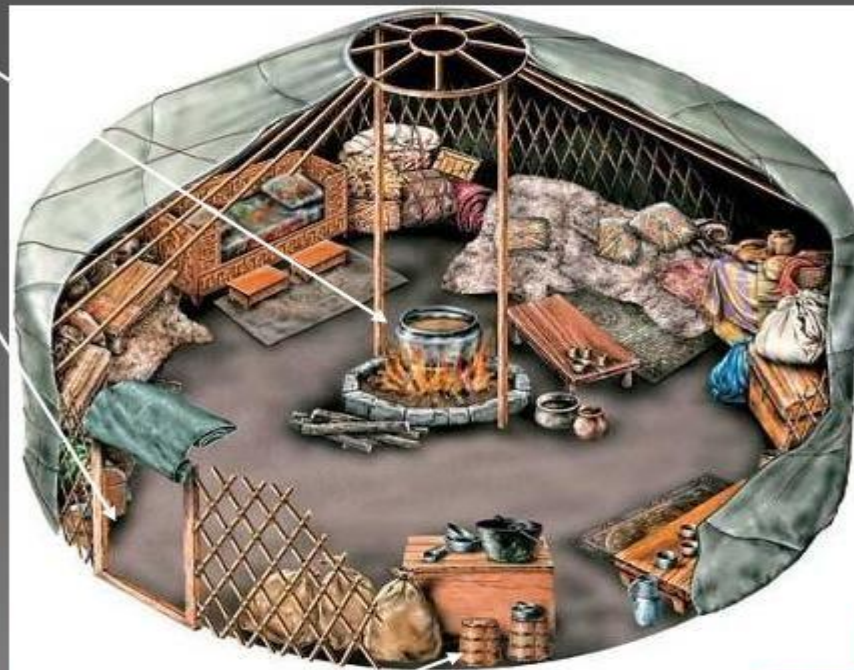
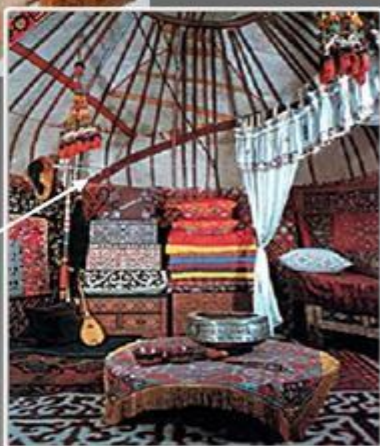


Очаг

Вход

Шерстяные паласы

Оружие



Турсуки с кумысом и водой

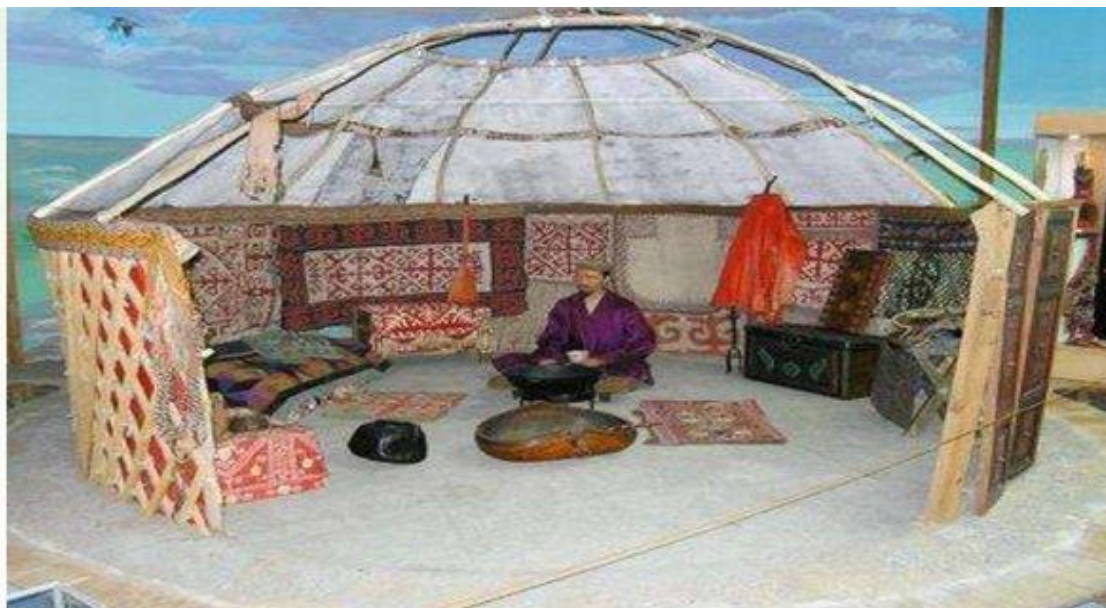


Татарское жилище



Жилища Татар:

Традиционным жилищем татар Среднего Поволжья и Приуралья была срубная изба отгороженная от улицы забором. Внешний фасад украшался многоцветной росписью. Например у астраханских татар, сохранивших свои некоторые степные скотоводческие традиции, в качестве летнего дома была юрта



Традиционное жилище татар:

- ❖ Татарские деревни (аулы) в основном располагались вдоль рек. Татарские жилища имели зачастую богатый резной деревянный декор, который дополнялся раскраской с преобладанием белых, голубых и зеленых тонов.

Женская половина дома



Ворота татарского дома



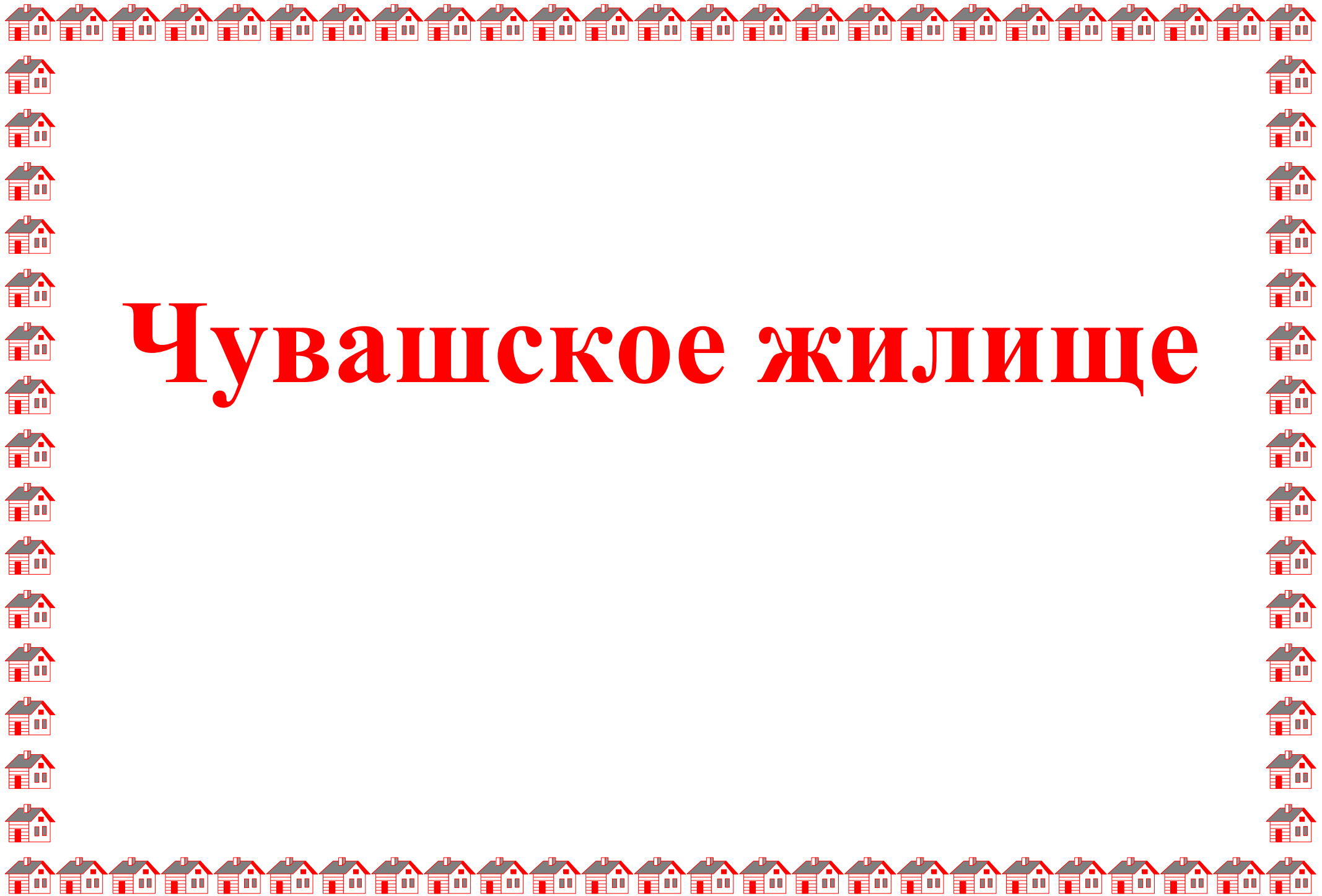


Марийское жилище









Чувашское жилище

Чувашская изба.



Характерной чертой чувашской избы (пурт) является наличие отделки луковкой вдоль конька крыши и большие ворота (ман алак).



Убранство избы.



Внутри жилого дома стены, простенки и углы богато декорированы вышитыми тканевыми полотенцами, яркими салфетками и скатертями, покрывалами и оконными занавесками.



Чувашский быт



Старинная чувашская усадьба



- Чувашская усадьба разделялась на килкарти, картиш — передний двор (т. е. собственно двор) и задний — анкарти. К жилому дому (сурт, пурт) пристраивалась клеть. Хозяйственные постройки у крестьянина-середняка состояли из амбара, конюшни, хлева (вите), сарая и погреба. Почти каждый чувашский двор имел летнюю кухню лас. Баня (мунча) строилась на некотором удалении от усадьбы, на склоне оврага, у реки.