



Муниципальное автономное дошкольное образовательное учреждение – детский сад общеразвивающего вида с приоритетным осуществлением деятельности по познавательно-речевому развитию воспитанников № 479 «Берег Детства»

Приложение № 1

ПО ТРОПАМ ОЛЕНЬИХ РУЧЬЁВ



г. Екатеринбург

По-разному называют это место: кто-то говорит, что это – природный парк, другие – национальный парк, а некоторые туристы считают «Оленьи ручьи» заповедником. Чтобы разобраться «как правильно», нужно посмотреть, что обозначают данные термины.

Заповедник – это такая территория на земле или на суше, на которой запрещены вообще любые виды деятельности людей, т.е. она абсолютно охраняемая. В России в заповедниках обычно еще размещаются различные военные объекты. Попасть туда – себе дороже.

Национальный парк – здесь уже возможна некоторая хозяйственная деятельность, но она тоже довольно ограничена: ну, места для отдыха поставить, например.

Природный парк, в отличие от предыдущих двух терминов, подразумевает наименее строгие условия охраны. Его создают, чтобы сохранить природные или культурные достопримечательности, но если чиновник из Единой России решит построить себе здесь дачу, то он с небольшими усилиями добьется своей цели.

Правильное, официальное название территории, куда устремляются тысячи жителей Екатеринбурга и окрестностей в тур выходного дня – Природный парк «Оленьи ручьи». Если поискать поглубже историю создания и развития парка, можно найти интервью с А.В. Добровым – первым его руководителем, в котором рассказывается, как было придумано название и логотип. На берега реки Серга он ходил в походы выходного дня начиная с 1965 года, еще, будучи школьником. В 1971-м году А.В. Добров организовывал научные экспедиции для изучения флоры и фауны местных лесов. Как человек, страстно увлеченный красотой здешних мест, он стал тесно общаться с археологом В.Т. Петриным, который однажды свозил его на места стоянок древнего человека на берегу Серги, показал наскальный рисунок оленя на скале «Писаница».



Рисунок оленя на скале «Писаница» в парке «Оленьи ручьи»

В период с 1975 по 1985 на территории будущего природного парка работал студенческий отряд, основной целью которого была подготовка обоснования открытия охраняемой зоны. И студенты проделывали тропы будущих маршрутов для экскурсий по заповеднику. Они решили

использовать в качестве логотипа «Среднеуральского национального парка» (так он назывался вначале) стилизованное изображение оленя. Под особо охраняемую зону планировалось отвести земли нескольких районов Свердловской области. Среди рек, протекающих по территории парка, была и Ревда. Добров А.В. обратился за консультацией к А.К.Матвееву – профессору филологии Уральского гуманитарного института. Главный специалист Урала по топонимике выяснил, что происхождение названия речки нельзя отнести к финно-угорским (манси, коми-пермяки), башкирским или, безусловно, к русскому языкам. Долго ломали голову и, в конце концов, «притянули за уши» слово на языке вогулов «Ревтьяр», которое можно перевести, как «оленье озеро». Не нужно быть дипломированным маркетологом, даже если ты живешь в СССР, чтобы понять, что название «Оленьи ручьи» звучит выигрышнее, чем Среднеуральский национальный парк. Так это наименование и закрепилось за прекрасным местом Свердловской области с доисторическими скалами и реликтовыми лиственницами по берегам горной речушки Серга.

Всегда здесь просто восхитительно!

- В тайге вы увидите огромное количество очень старых деревьев, видевших еще, наверное, крепостных с Демидовских заводов под своими кронами. Трехсотлетние лиственницы встречаются здесь на каждом шагу.

- Берег реки Серга в этих местах сплошь скалистый. Живописные скалы вплотную подступают к речке, чуть ли, не за каждым поворотом.

- Природный парк «Оленьи ручьи» располагается довольно далеко от Екатеринбурга (расстояние — почти 120 километров). Сюда приезжают, в основном, те, кто хочет погрузиться в природу, отдохнуть от мегаполиса. Поэтому, в отличие от других интересных мест для походов выходного дня, описанных на страницах блога, сюда добирается крайне мало любителей посидеть за бутылкой – другой водки, наломать сучьев с заповедных деревьев и использовать их на шашлыки. Даже, если они находят возможность доехать до парка, то сил, обычно, хватает только дойти до первой достопримечательности – смотровой площадки на скале Светлая. Здесь оборудованы стоянки и костровища, дальше асоциальные личности не так часто доходят. Соответственно, и нагадить на природе у них возможностей поменьше. Да и плата за вход в размере 150 рублей с человека служит некоторым барьером для тех, кто хотел бы просто расслабиться так, как требует национальный русский характер.

- В сравнении с другим известным природным парком Свердловской области под названием «Бажовские места» и озером «Тальков камень», территория Оленьих ручьев – просто огромна. И, несмотря на то, что в заповедник приезжает до 70 тысяч туристов в год, все же, есть шанс остаться в лесу одному и побродить по тропинкам в одиночестве.

- То ли народ – сознательный, то ли – территорию убираю работники, но здесь, практически, нет мусора.

- Если вы приехали в парк Оленьи ручьи впервые и боитесь, что можете заблудиться, можете не волноваться. Вместе с билетом туристам выдают карту с обозначением всех маршрутов, а на тропах есть информационные указатели, легко ориентироваться.

- В парке нельзя гулять с собаками, чтобы не тревожить диких обитателей тайги, ломать деревья и жечь костры в неположенных местах. Естественно, что для Царя Природы это — не преграда: нещадно вытаптывают нежные, требующие десятки лет на восстановление, лишайники на камнях и скалах, рубят деревья и жгут костры... Правда, всё не так печально, как, скажем у горы Аракульский шихан в Челябинской области, куда мы отправились на машине в тур выходного дня неделей ранее, где было просто сборище пьяных шашлычников.

- Ходить по тропинкам и накатанным маршрутам не так интересно, как, к примеру, в национальном парке «Таганай».

Итак, первая красивая точка нашего маршрута прогулки по природному парку «Оленьи ручьи» — смотровая площадка на скале Светлая (Утопленник). Вот какие захватывающие виды уральской природы открываются с этого места.



Вид на реку Серга со смотровой площадки у скалы Светлая.



В 20-ти метрах справа – лестница для спуска между двумя скалами.

Из-за своеобразной формы их называют Целующиеся.



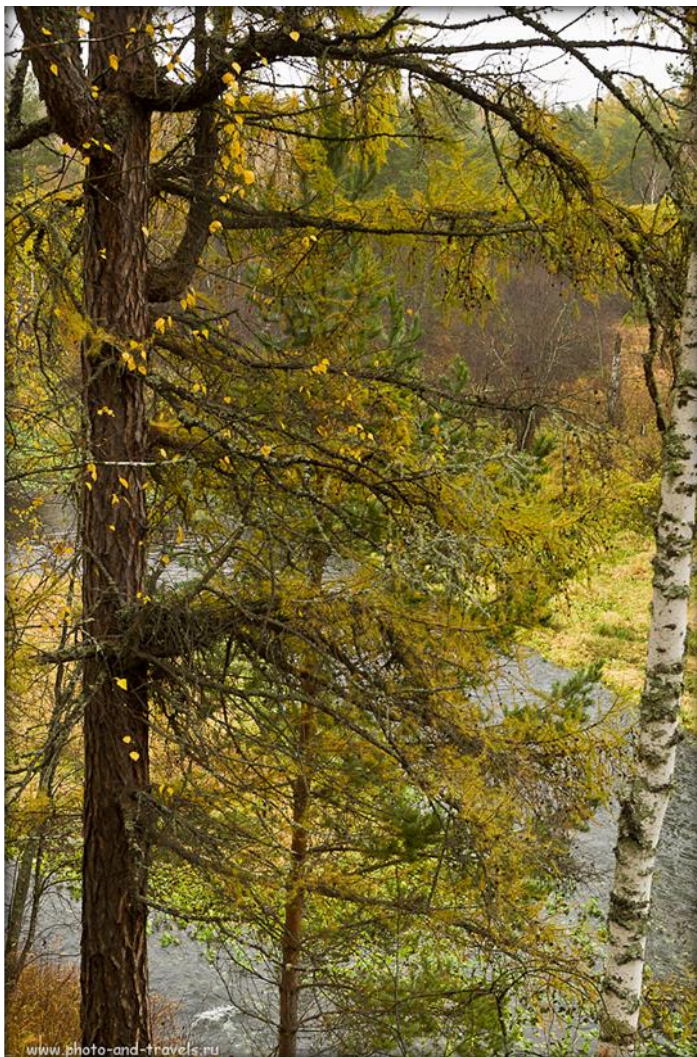
Спускаемся к реке Серга и, в сотне метров справа, находим Ангела.



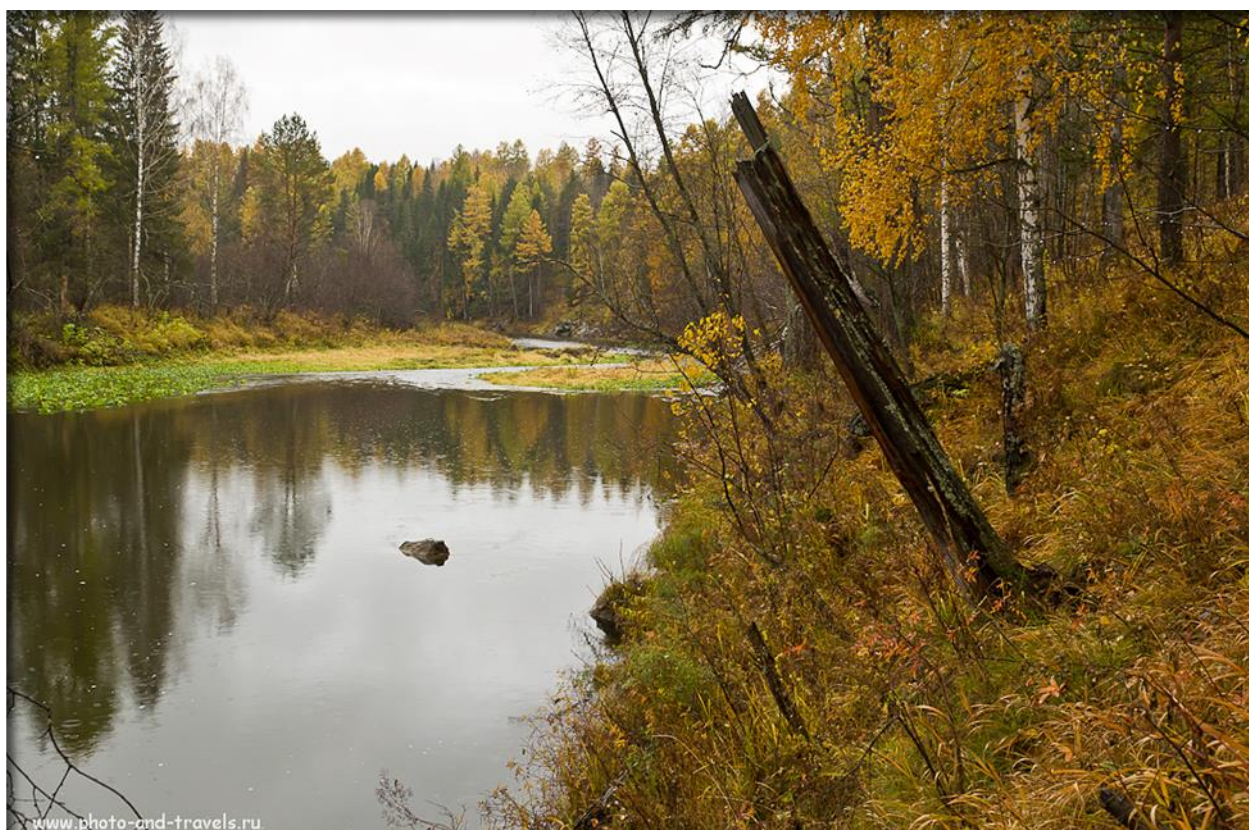
Виды от Ангела вниз по течению реки Серга



Лиственницы в Оленьих ручьях.



Тасенная речка в заповеднике



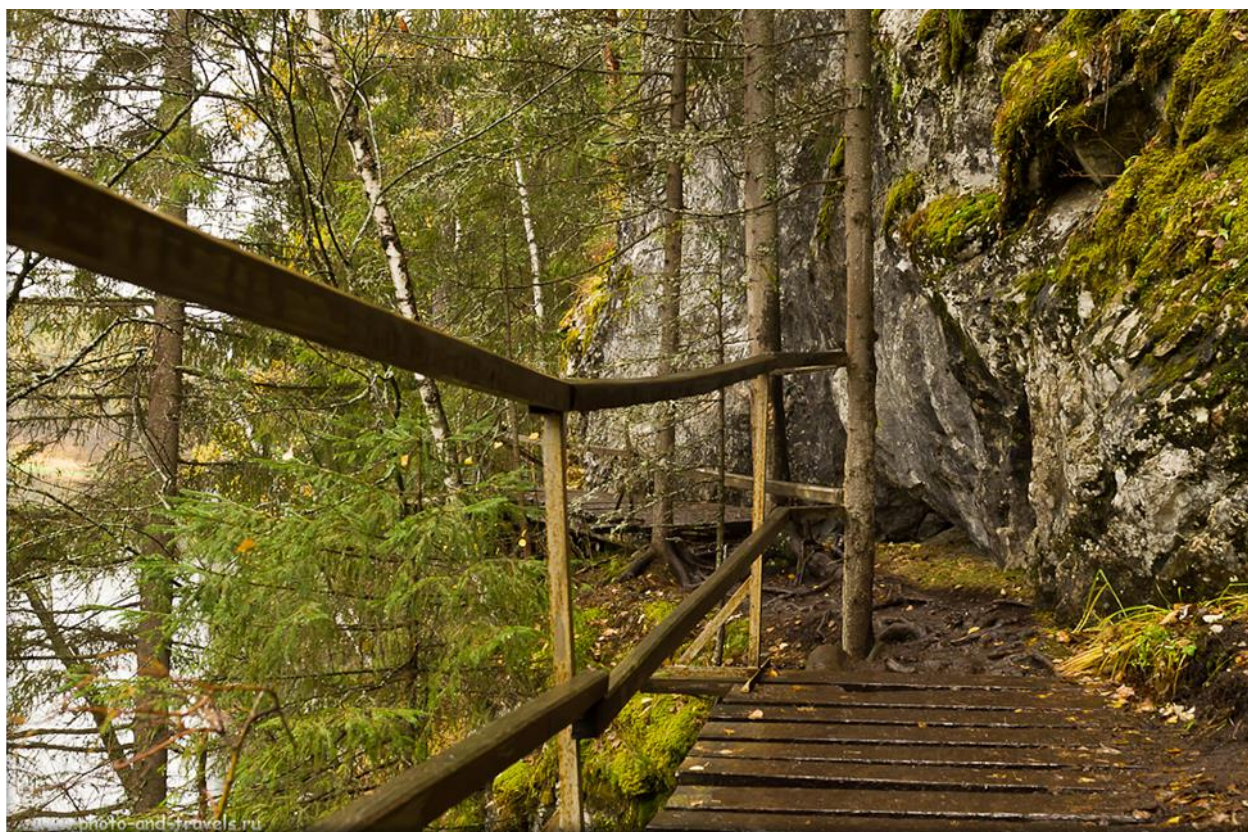
В древнем лесу. Природный парк Оленьи ручьи.



На берегу очень дикой реки...



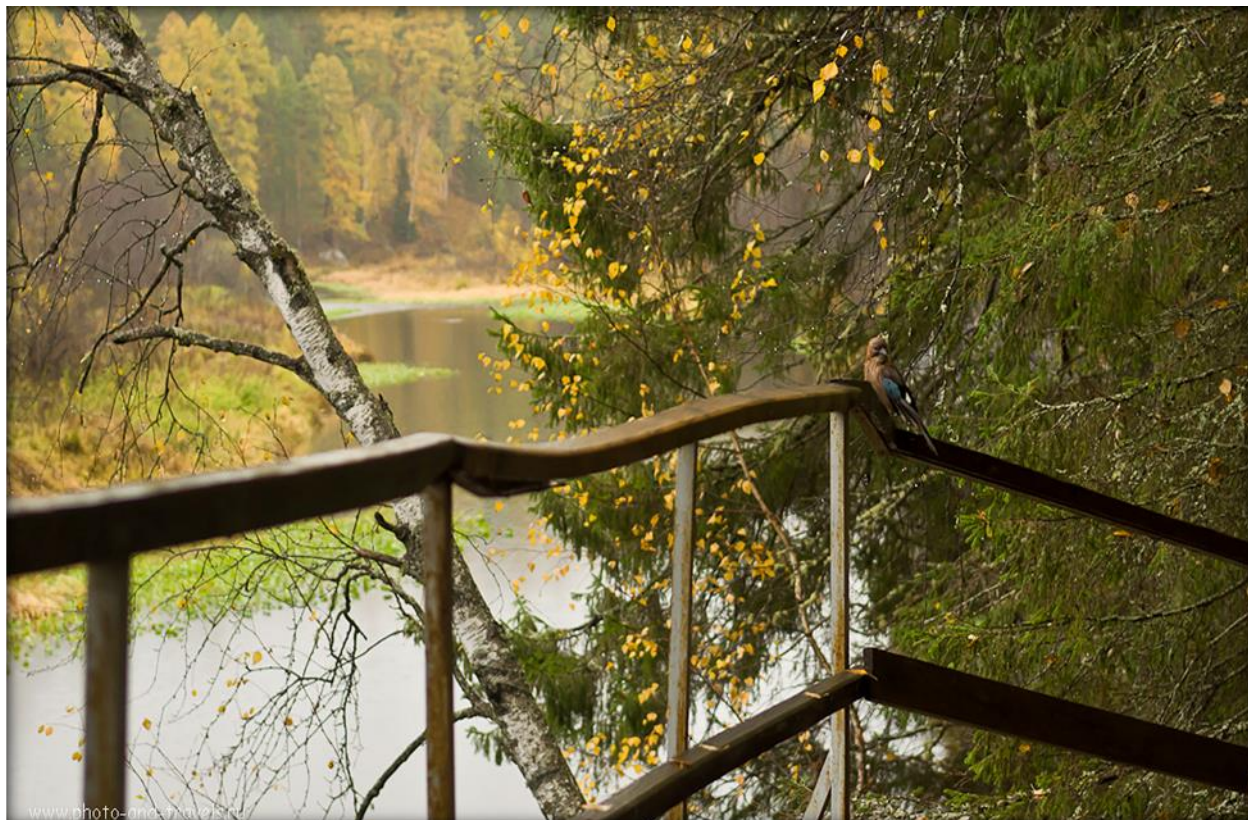
Раньше здесь были две дощечки и не было перил.



Почва



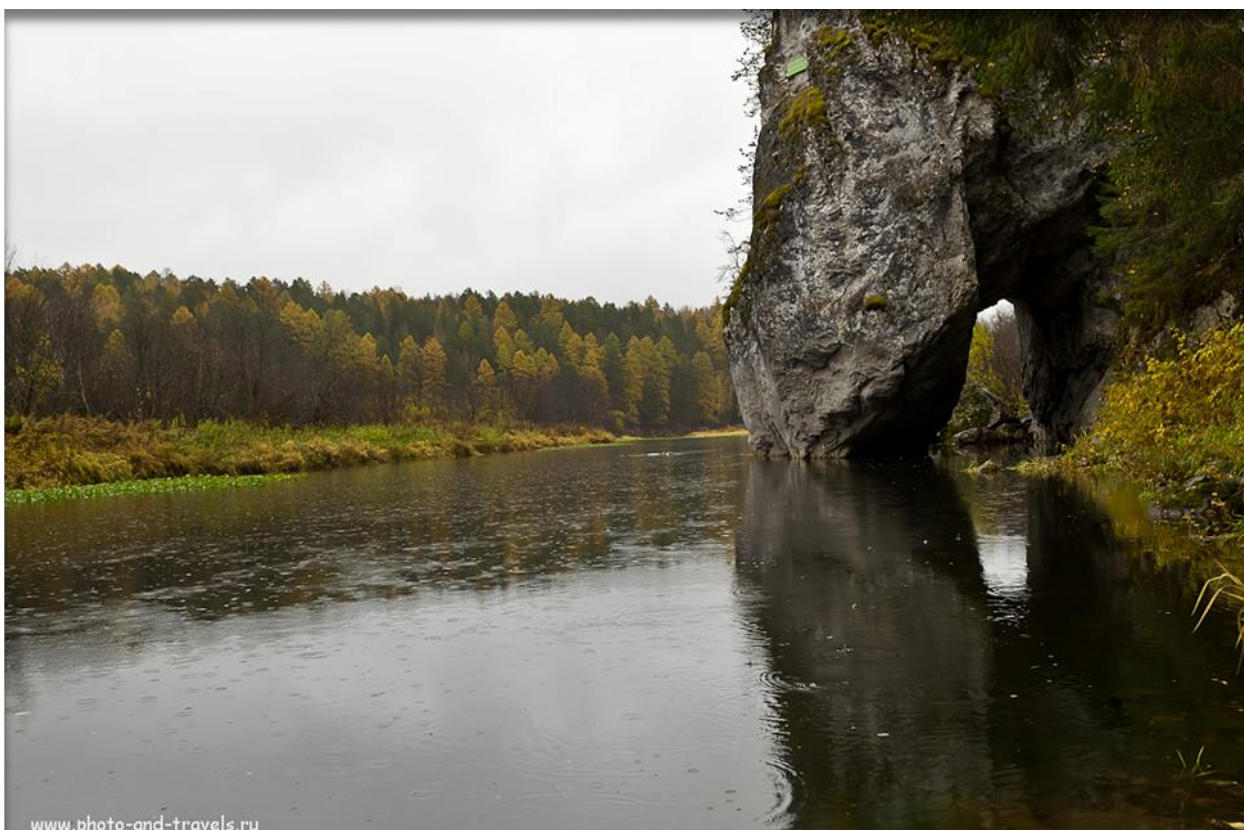
Природный парк «Оленьи ручьи» осенью. Сойка



Ближе к Дыроватому камню можно найти небольшую арку в скале. Здесь тоже нашли стоянку древних мансийских охотников.



Скала называется Дыроватым камнем, так как в центре у нее – огромное отверстие. Фото не передает, но когда вы заходите в эту нишу зимой, по льду – вы можете оценить масштабы. Еще этот утес называют «Лошадь, пьющая воду», так как если присмотреться, можно найти некоторое сходство с этим животным.



Дыроватый камень с обратной стороны смотрится не менее величественно.



Скала Карстовый мост в природном парке Оленьи ручьи

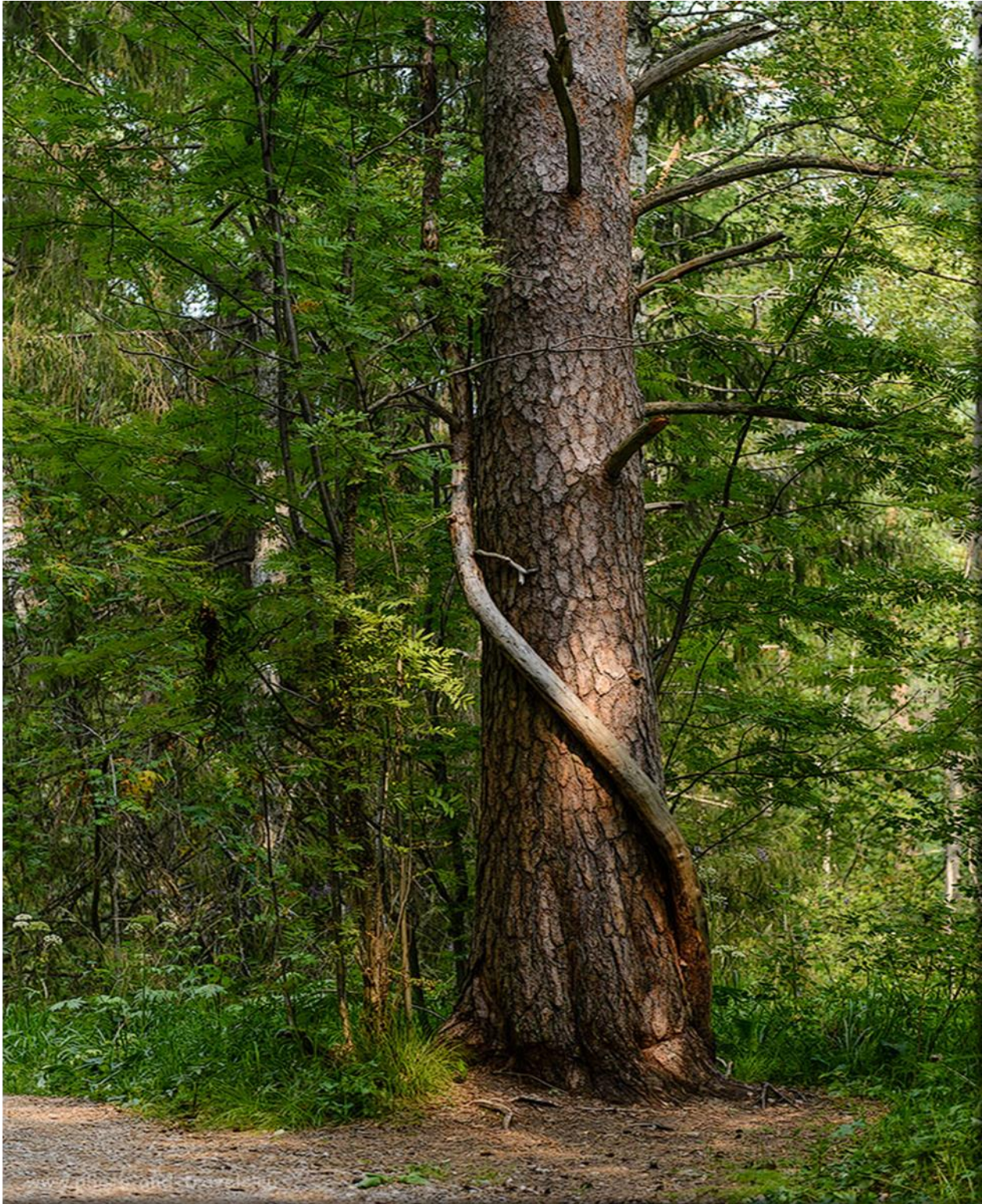
Нужно сказать, что там тоже очень интересно, природа радует разнообразием растительного мира, река Серга делает петли вдоль скал



Поляна в парке «Оленьи ручьи».



По берегам извилистой речки Серга можно увидеть огромное количество скальных образований, а пройдя вглубь леса можно добраться до пещеры Дружба (длина ходов 500 метров) и раньше можно было спуститься в Большой Провал (ущелье, образованное при обрушении свода пещеры; глубина 30 метров; 2 года назад доступ для туристов был закрыт из-за угрозы дальнейших обвалов).



В Оленьих ручьях некоторым деревьям удалось воссоединиться, чтобы «вместе гнуться и качаться...»

Грибы в парке Оленьи ручьи



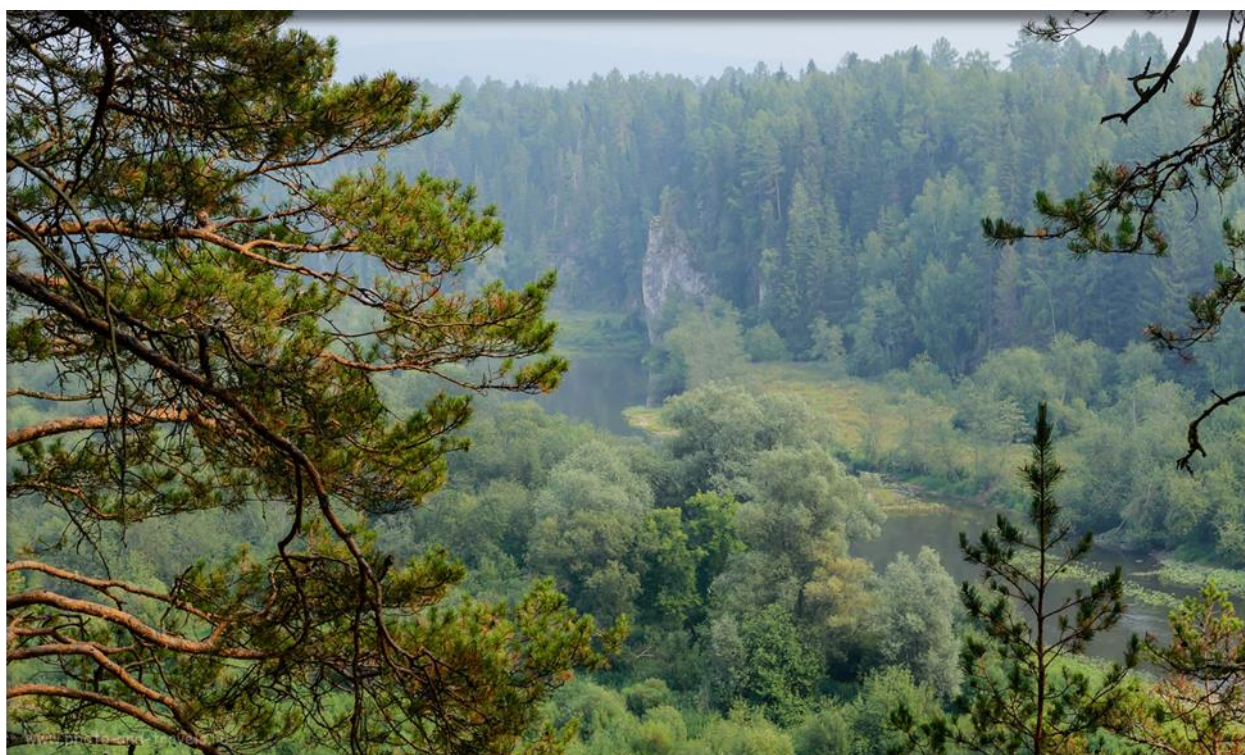
Святылище Перуна в парке «Оленьи ручьи».



Расположено святилище у смотровой площадки, с которой открывается чудесный вид на Сергу, что трёт свои бока об отвесные скалы, на пойму реки на другом берегу.



Скала Филаредов камень



В поле зрения появляется скала Карстовый мост. Оказывается, она очень высокая: до 20-ти метров. Не знаю официально разрешено или нет в этом месте ставить лагерь, но на берегу разбито множество палаток.



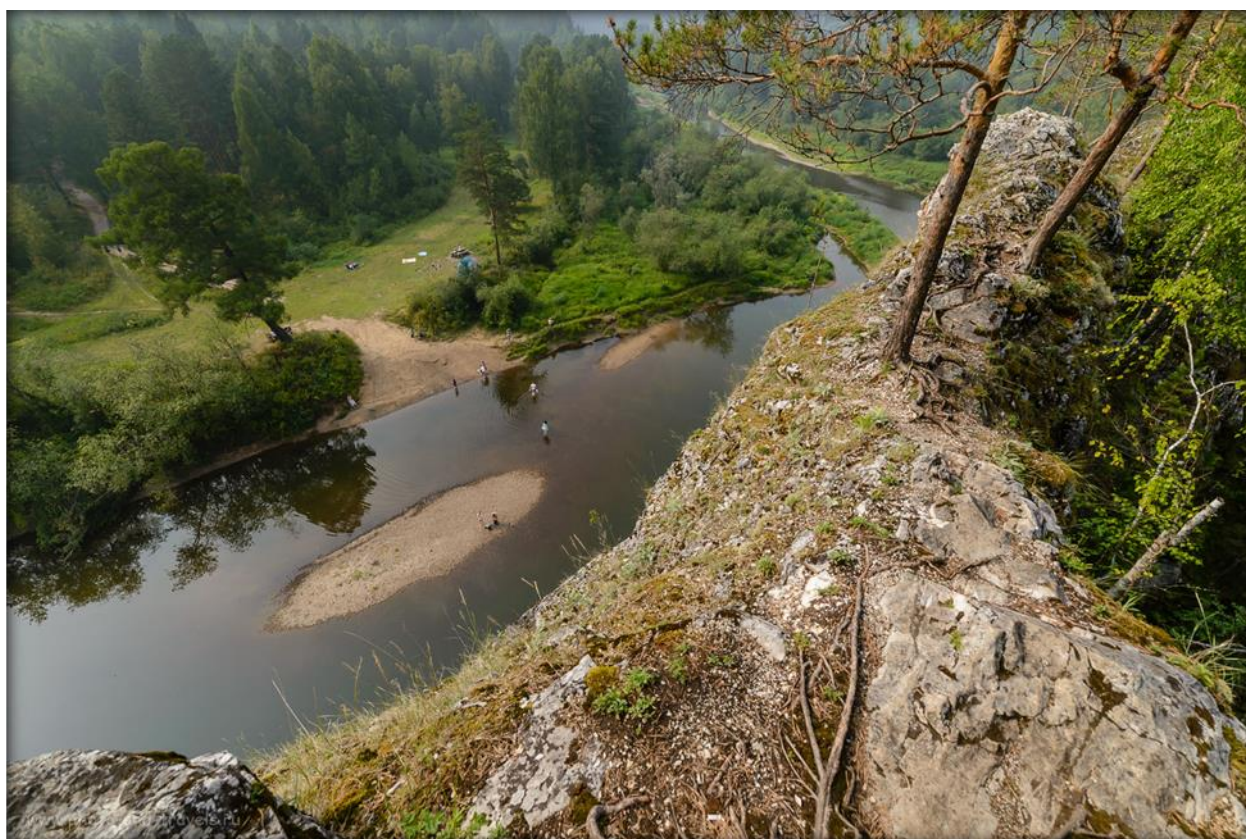
Подвесной мост через реку Серга у скалы Карстовый мост в парке «Оленьи ручьи»



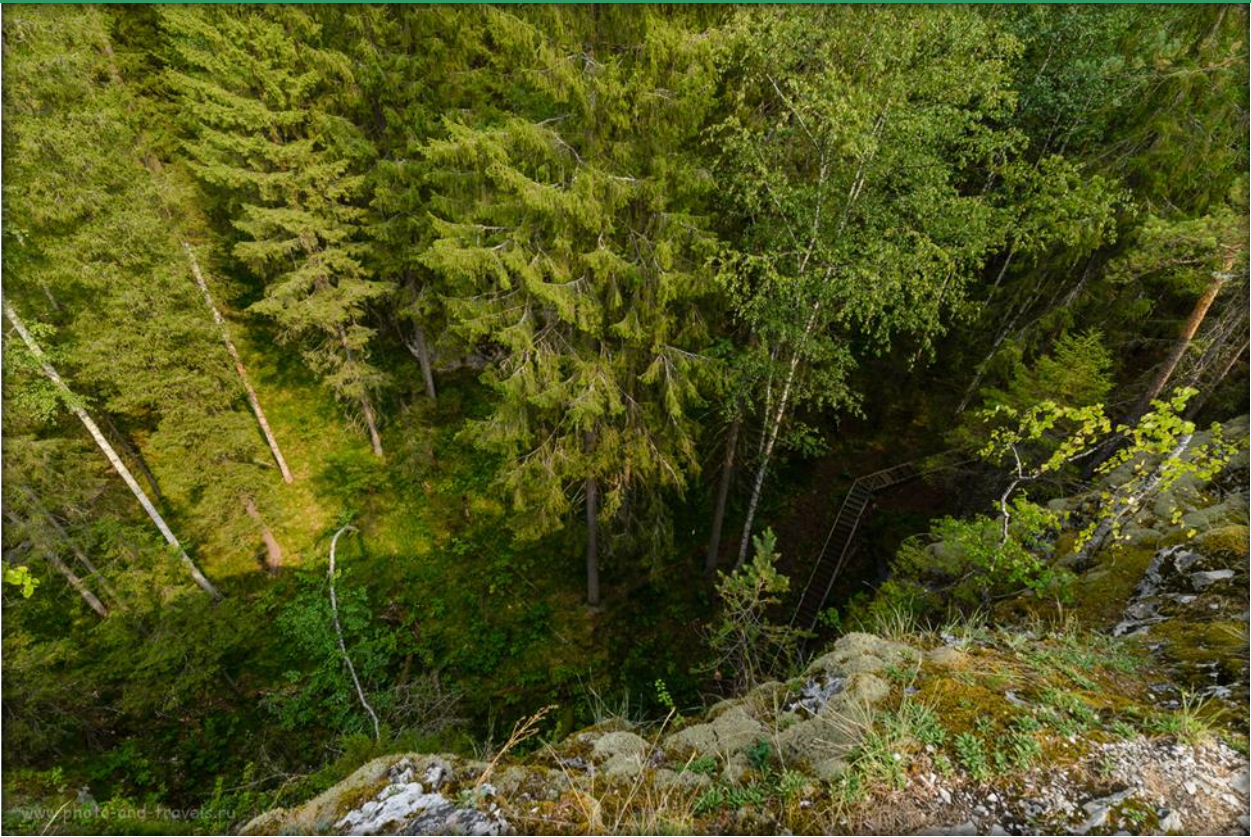
Вид на Сергу и подножье скалы, снятый с подвесного моста



Карстовый мост довольно тонкий – гребень толщиной 2-3 метра в верхней части. С тыльной стороны проложена лестница, чтобы туристы могли спуститься к воде. Но мы сначала поднимемся на вершину, будем обозревать окрестный захватывающий дух пейзаж.



Вид на поляну с обратной стороны Карстового моста.



Сплав по реке Серга в природном парке «Оленьи ручьи»



Спуск по лестнице у скалы Карстовый мост



Арка Карстового моста в парке «Оленьи ручьи»



Лестница с тыльной стороны Карстового моста



Самый трудолюбивый представитель отряда стебельчатобрюхих на цветке



Чешуйчатокрылая



Сосна

